



PİRİ REİS ÜNİVERSİTESİ

E-BÜLTEN

KASIM 2011 - SAYI: 2



Konular:

Editörden

Atatürk'ün Su ve Deniz Sevgisi

Büyük Türk Denizcilerimizden

(Baba) Oruç Reis

Denizcilik Örf, Adet ve Gelenekleri

(K.Nazif ÖZDAĞDEVİREN)

Üniversitemizde bu ay

Dünya'da ve Türkiye'de bu ay

Sağlık Köşesi

Doğum Günü Köşesi

Şiir Köşesi

Editörden

EDİTÖRDEN...

E-bültenimizin ikinci sayısına HOŞ GELDİNİZ!

Bu bülten ; daha öncede belirttiğimiz gibi , öğrencilerimize verdiğimiz önemin ve kurumsal kültür anlayışımızın bir sonucu olarak doğmuştur.

E-bülten, herhangi bir süreli yayın gibi hazırlanıp PDF teknolojisiyle Piri Reis Üniversitesi web sayfasından sizlere ulaştırılmaya devam ediliyor.

Kasım ayın e-bültenimizde, Denizcilik konularından oldukça önemli olan "ÖRF VE ADETLER 1" makalesi ile Sn.Nazif ÖZDAĞDEVİREN (Emekli Amiral) konuğumuz oldu.

Ayrıca bu sayıda Atamızın su ve temizlik konusundaki düşünceleri hakkında bilgi sahibi olacaksınız.

Denizcilik sektöründeki gelişmeleri izleyip her ay yayınlayacağımız e-bültenimiz ile ilginizi çekecek konuları sizlere duyurmaya devam edeceğiz , siz öğrencilerimizin desteğini bekliyoruz.

Bir sonraki sayıda görüşmek üzere...

Güneş Banu KOCATEPE

Öğrenci İşleri Müdürü

Kasım 2011

Atamızdan

Atatürk'ün Su ve Deniz Sevgisi Su ve Temizlik

Dünyanın en büyük medeniyeti temizlik medeniyetidir. Onun'da göstergesi su ve sabundur. Atatürk çocukluğundan beri temizliğe ve iyi giyinmeye meraklı idi. Bazı sıcak günlerde iki üç defa yıkadığı olurdu¹. Harp esnasında en sıkışık cephelerde bile ne yapıp etmiş her gün yıkanabilecek bir yer sağlamıştır². Derme'de, bir vahadan çamur gibi toplayıp, süzerek ve güneşten uçmasını diye başlarının altına sakladıkları içme suyuyla susuz kalmak tehlikesini göze alarak her sabah yüzünü yıkadığı anlatılmaktadır. Aralıksız, İngiliz bombardımanının altında kaldığı Anafartalar'daki küçücük kulübesinde bir banyo koydurtmuştu³. Ruşen Eşref Üneydin⁴, yatak ve su için Atatürk'ün hiçbir zorluk önünde vazgeçemeyeceği bir konfor geleneği olduğunu bildirir⁵. "Savaş meydanında top ateşleri altında bile, dinlenmek için çadırına çekildiği zaman dahi soyunup dökünmeden yatmazdı ve yıkanıp, giyinip kuşanmadan çadırından çıkmazdı. Muharebelerin en kızgın günlerinde bile tıraşlı, itinalı giyinmiş bir centilmen idi⁶." Ankara'ya geldikten sonra önce Ziraat Mektebi'ne, sonra daha emniyetli görülen istasyon binasına taşınır. Binaya taşındığının ertesi günü emir çavuşuna: "Çocuk banyo işini ne yapacağız, bir çare bul" der. O zamanlar Ankara'da bir banyo tertibatına yetecek malzeme bulunması imkânsızdı. Ankara'da bulunan bir Alman mühendisin fikri alınır ve bizzat Atatürk'ün çizdiği krokiye uygun Demir Yolları ustalarının yardımıyla bir banyo yapılır. Banyo adî bir ocağın üzerine konan, bindola saçdan yapılmış bir küvetten ibarettir⁷. 31 Ağustos 1925 günü Kastamonu dönüşü Çankırı'ya uğrar⁸. Bir gece kalacağı anlaşılınca bir tenekeci ustasına bir banyo tenekesi yaptırılır. Hastanenin büyük semaveri getirilir, yanına da bir kazan su koyulur. Vali tenekeyi

boyatır, fakat kurumadığı içinde sildirir. Kokusu giderilmemiştir. Atatürk'e derme çatma banyo olduğu söylenince çok sevinir. Banyo hazırlığında semavere, kazana bakıp gülüyordu. Arkadaşı Nuri Conker'e:

"Nuri, banyo var, ben gireceğim" diyerek girer⁹. Son hastalığında karın ponksiyonu yapıldıktan sonra doktorlara "banyoya girebilir miyim?" diye sorar, doktorlar aralarında görüşükten sonra "zararı yok" derler. Banyoyu çok sevdiğinden, öyle sevinir ve canlanır ki, doktorlar hastalığından şüphe ederler¹⁰.

Sabah yataktan kalktıktan sonra sabah kahvesini ve sigarasını içer, sonra da tıraşını olurdu. Berberi itina ile Atatürk'ü tıraş eder, bundan sonra masajını yaptırır, banyosunu alır, giyinir, çalışma odasına geçerdi¹¹. Bazı geceler baloya gitmesi gerektiği zaman akşamları da ikinci kez tıraş olurdu. Hizmetindekileri sakallı görünce çok kızardı¹². Atatürk: "Giyimine dikkat etmeyen insanın ne kendisine ne de topluma saygısı yoktur" derdi¹³.

KAYNAKÇA:

¹ Kılıç Ali, Atatürk'ün Hususiyetleri İstanbul, 1955, S.74

² Hasan Rıza Soyak, Atatürk'ten Hatıralar Cilt I, İstanbul 1973, S.11

³ Ruşen Eşref Üneydin: Atatürk'ü Özleyiş.Hatıralar, Birinci Kitap, Zafer, Ankara, 1957, S.114

⁴ Ruşen Eşref Üneydin (1872-1959) Gazeteci, Yazar,

⁵ Ruşen Eşref Üneydin: A.g.e., S.114

⁶ R. Hüsrev Gerede: "Atatürk", Belleten, Cilt XX, Sayı 80, Ekim1956, S.565

⁷ Ziya Oranlı: Atatürk'ten Şimdiye Kadar Yayınlanmış Anıları, (Anlatan: Ali Metin, Atatürk'ün Emir Çavuşu), Ankara, 1967, S.57-58

⁸ Utkan Kocatürk: Doğumundan Ölümüne Kadar Kaynakçalı Atatürk Günlüğü, Ankara, 1999, S.328

Büyük Türk Denizcilerimizden (Baba) Oruç Reis (1474-1518)

En büyük Türk denizcilerindendir. Ebu Yusuf Nurullah Yakub'un oğlu. Midilli'de doğdu. Hızır ve İlyas Reis'lerin ağabeyidir. Yunanca, Arapça, İtalyanca, İspanyolca ve Fransızca'yı öğrendi. Kardeşi İlyas Reis ile birlikte deniz ticareti yaparak hayata atıldı. Böyle bir sefer sırasında Rodos şövalyelerine esir oldu. Esirlikten kurtulunca Memluklu Sultanı Kansu Gavri'nin hizmetine girdi ve Mısır ince donanmasının başına getirildi. Mısır donanmasıyla birlikte İskenderun körfezinde bulunduğu sırada Rodosluların saldırısına uğradı. Yavuz Selim'in ağabeyi Sultan Korkut'tan büyük yardım gördü ve Korkut Çelebinin verdiği 18 oturaklı bir gemiyle korsanlığa başladı. Bu gemisi de Rodoslular tarafından ele geçirildi. Korkut Çelebi ona 22 oturaklı bir gemi daha verdi. Oruç Reis İtalya kıyılarını yağmalamaya başladı. Yavuz Sultan Selim padişah olunca (1512) Anadolu kıyılarını bırakarak İskenderiye'ye gitti. İskenderiye'den sonra Cerbe adasını kendisine merkez yaptı. Kardeşi Hızır Reis de burada kendisine katıldı. Kısa zamanda Fransa ve İtalya arasındaki sulara hakim olunca Avrupa devletleri endişelendiler. Tunus Sultanı Mulay Muhammed ele geçirecekleri ganimetten 1/8 pencik ve 1/50 liman vergisi vermeleri şartıyla Oruç Reis'e Halk-ül Vad kalesini verdi. Buradan yapılan çıkışlarda İspanyol ve İtalyan gemilerini ele geçirdi, kızıl saçlı ve sakallı olması sebebiyle İtalyan ve İspanyollar tarafından Barbarossa adı verilen Oruç Reis'in ünü bütün Batı Akdeniz'e yayıldı. Bicaye kalesine sığınan İspanyol gemileriyle yaptığı bir çarpışma sırasında kaleden atılan toplarla kolundan yaralandı. Bu yaralı kolu daha sonra kesildi. Piri Reis'in emrinde 6 gemiyi İstanbul'a yolladı. Piri Reis, Yavuz Sultan Selim'e Oruç Reis'in gönderdiği hediyeleri sundu.

Yavuz Sultan Selim de Oruç Reis'e elmas kabızalı iki kılıç, iki hil'at ve iki gemi gönderdi. Bu sırada Oruç Cicelli kalesini ele geçirdi. Bicaye kalesini de ele geçirmek için çatıştıysa da başaramadı. Cicelli'ye geri döndü. Burada

Berberi kabileleri arasındaki anlaşmazlıklara karıştı; berberci reislerinden Abdülaziz ile Kuko Ahmet arasındaki anlaşmazlıkta Abdülaziz tarafını tuttu, böylece berberiler arasındaki nüfuzu arttı. Cezayir şehri halkı kendilerini İspanyollardan kurtarması için Oruç Reis'e başvurdu.

Oruç Reis Cezayirliilerin bu çağrısını kabul etti; 21 gemi ve karadan da 500 kişilik birlikle Cezayir üstüne yürüdü (1516). Kısa zamanda şehre hakim oldu. İspanyollar Cezayir limanı ağzında bulunan adaya (Penon d'Alger) çekilmek zorunda kaldılar. Cezayir'in Oruç Reis'in eline geçmesini istemeyen İspanyollar Don Diego de Vera kumandasında 180 parçalık donanma ve 15.000 kişilik bir ordu ile şehri almak istedilerse de başaramadılar. Oruç Reis İspanyolların müttefiki olan yerli kabileleri yendi ve Cezayir'in 150 km batısındaki Tlemsen kalesini ele geçirdi. Cezayir'de yönetimi düzenlemek için kardeşleriyle iş bölümü yaptı. Cezayir'in doğu kısmının yönetimini Hızır Reis, batı kısmının yönetimini ise Oruç Reis üstüne aldı. Bütün ülkede nüfus ve arazi sayımı yapıldı. İspanyol nüfuzu altında bulunan Tlemsen hükümdarlarına bağlı olan Kal'atül Kıla ve sonra da Tlemsen alındı.

İspanyollar Tlemsen'i Oruç Reis'den geri almak ve eski hükümdarı tekrar başa geçirmek için Don Martin d'Argote kumandasındaki bir kuvveti Cezayir'e yolladılar. İspanyollar önce Kal'atül Kıla'yı aldılar. Oruç Reis'in kardeşi İshak İspanyollar tarafında şehit edildi.

Daha sonra Marki de Comares komutasındaki bir ordu Tlemsen'i kuşattı. Oruç Reis İspanyolların ve onlarla işbirliği yapan yerlilerin saldırılarına karşı 6 aydan daha fazla bir süre dayandı. Sonra yanında kalan 40 kadar adamıyla kaleden çıktı. İspanyol hatlarını yardı. Arkasından gönderilen Garcia de Tineo kumandasındaki İspanyollar ile Salado ırmağında yapılan son bir savaşta şehit oldu.

Denizcilik Örf, Adet ve Gelenekleri (I)



K.Nazif ÖZDAĞDEVİREN
Uzakyol Kaptanı

“Bismillah Vira!”

Piri Reis Üniversitesi'nin Değerli Denizci Öğrencileri,

Üniversitemize başlayarak demir atmış olduğunuz bu limandan göz açıp kapayıncaya kadar geçecek bir süre sonra birer genç “Uzakyol Vardiya Zabiti” yada “Uzakyol Vardiya Mühendisi” olarak mezun olduğunuzda “Bismillah Vira” diyerek demir alacak ve enginlere açılacaksınız. “Bismillah Vira”, gemileri ile demir atmış oldukları mevkiden ileri harekete geçmek için demir alınmasını başlatan Türk denizcilerin kullandıkları bir denizcilik terimi olup, denizcilik örf, adet ve gelenekleri sonucunda ortaya çıkmış olan bir söylemdir.

Denizcilik örf, adet ve geleneklerinin neler olduğunu, gemide nelere dikkat etmeniz gerektiğini, uygulamanın nasıl olduğunu eğitiminiz süresi içerisinde fırsat buldukça bültenlerimizde açıklamaya çalışacağız. İlk olarak genel bir bilgi vererek konuya giriş yapmak istiyorum.

Bilindiği üzere, milletlerin değer sistemini oluşturan temel taşlardan biri, o toplumun örf, adet ve gelenekleridir. Bunun yanısıra, yaşamımızı biçimlendiren bir diğer unsur da teknolojik gelişmelerdir. Özellikle bilişim teknolojisindeki çok süratli değişimin yaşamımızda sağladığı kolaylıklar yadsınamaz. Ancak, yaşamımızı kolaylaştıran bu gelişmelerin sosyal yaşantımızdaki örf, adet ve geleneklerimizden oluşan değer yargılarımızı olumsuz yönde etkilemekte olduğunu da göz ardı etmemeliyiz. Örneğin; bayramlarda büyükleri, dost ve akrabaları ziyaret edip el öpme, telefon ederek sesini duyma veya el yazısı ile yazdığı sıcak bir kutlama tebriği gönderme alışkanlığı, yerini cep telefon ile soğuk bir mesaj göndermeye bırakmış olması aile ve dostluk ilişkilerini, irtibatları olumsuz yönde etkilemekte, böylece insanlar giderek birbirinden uzaklaşmaktadır.

Bir toplumun örf, adet ve geleneklerine sahip çıkması, bir yerde “geçmişine” sahip çıkması, o toplumun geleceğine de sahip çıkmasıdır. Gelişimini, ilerlemesini sağlarken geçmişteki bu değerlerine sahip çıkan toplumlar daima yükselmişler, sahip çıkmayanlar ise geliştiğini zannederken parçalanmış, dağılmış, kaybolmuşlardır.

Örf, adet ve gelenekler, toplumlarda olduğu kadar meslek grupları açısından da önemli bir değer yargısıdır. Denizcilik mesleği açısından bu hususun önemi, pek çok meslek gruplarına göre daha da fazladır. Gemide görev yapmak, diğer ulaşım araçlarında görev yapmaktan farklıdır. Bir mevkiden diğer bir mevkiye ulaşım, gemilere nazaran çok az sayıdaki mürettebatı ile bir kara aracında olsun, bir trende olsun veya bir uçakta olsun, bir kaç saat veya bilemediniz 1 günü aşmayan bir sürede sonuçlanır. Oysa, özellikle bir ticaret gemisi aynı mürettebatla açık denizde, okyanuslarda kara dahi görmeden tabiat şartları ile mücadele ederek günlerce seyir yapar.

Denizcilik Örf, Adet ve Gelenekleri (I)

Dolayısıyla gemi mürettebatının hepsinin aynı dili konuşması, kim ne diyorsa diğerlerinin farklı düşünmeden aynı şekilde hareket etmesi gerekir. Burada aynı dili konuşmaktan kastımız gemi mürettebatının denizcilik terimlerini doğru ve yerinde kullanmasıdır. Ama denizcilik örf, adet ve geleneklerine uymak sadece denizcilik terimlerini kullanmak değildir. Bu; gemi mürettebatının tümüyle, gerek görev sırasında gerekse istirahat anında yani gemideki günlük yaşamında; kılık-kıyafetinden, tavır-davranışından, konuşma-hitabından görevi uygulama şekline kadar aynı standart ve uyum içerisinde hareket etmesi demektir. Gemilerin bir limandan diğer bir limana emniyetle varması bu uygulama ile sağlanır. Bunu sağlamak için denizcilerde olması gereken iyi bir bilgi seviyesinin temelinde öncelikle denizcilik örf, adet ve geleneklerini iyi öğrenmek ve uygulamak yatmaktadır. Şu unutulmamalıdırki; bir gemi mürettebatı denizcilik örf, adet ve geleneklerini ne kadar iyi uygularsa o gemi o kadar disiplinlidir, o kadar morallidir, buna bağlı olarak başarı ile görev yapması da o kadar artar.

Bunlar, sadece bulunan gemi içerisinde değil aynı zamanda yanlış anlamaların, kazaların ve denizdeki çatışmaların önüne geçmek açısından; denizde karşılaşan gemiler arasında, limanlara giriş çıkışlarda, limanlarda, demir yerinde bulunurken, kısaca tüm denizcilik ile ilgili faaliyetlerin uygulanmasında da önemlidir. Uluslararası Denizcilik Örgütü (IMO) tarafından 1972 yılında kabul edilmiş olan "Denizde Çatışmayı Önlemeye İlişkin Uluslararası Kurallar"ın temelinde de denizcilik örf, adet ve gelenekleri yatmaktadır.

Denizcilik örf, adet ve gelenekleri, insanların ilk yaptıkları basit bir sal ile denize açılmalarından itibaren oluşmaya başlamış ve yüzyıllarca süren uygulama ve tecrübelerin ışığında hepsi bir sebebe dayanarak şekillenerek günümüze kadar gelmiş olup, her birinin derin bir anlamı, bir hikayesi vardır ve genelde de dünya bahriyelerinin hepsinde aynen uygulanır. Bu sayımızda iki

tanesine değinmek istiyorum.

Bugün ticaret gemilerinde kullanılmayan ancak halen savaş gemilerinde kullanılan bir çeşit ağızla çalınan düdük olan silistirenin kullanımı nasıl çıkmış? Nisan bültenimizde gemilerin iskele tarafına niçin bu adın verildiği, gemilerin güvertesine çıkmak için kullanılan ip merdivene de niçin şeytan çarmıhı denildiği açıklanmıştı. İskele taraftan gemilere yük alınıp verildiği için gemilere gelen üst düzey ziyaretçiler ile üst rütbeli subaylar gemilere sancak taraftan alınıyordu. Ancak, şeytan çarmıhı ile geminin güvertesine çıkmak kolay olmadığı için hele giydikleri şatafatlı kıyafetlerle tırmanmaları zor olduğundan palangalı bir oturma sistemi yapılarak ziyaretçiler gemiye bu donanıyla sancak taraftan alınmaya başladı. Palanga donanımını muntazam bir şekilde çekilmesi için de silistire kullanıldı ve tayfaların halatı çekme anları silistirenin nokta işareti ile belirlendi. Gelen vali, amiral gibi çok üst düzey birisiyse halat çekilirken mümkün olduğunca az sarsılması için fazla sayıda nokta işareti çalındı. Günümüzde palanga donanımının yerini bordalardaki iskeleler almıştır. Bugün üst düzey ziyaretçiler, savaş gemilerine sancak taraftaki iskeleden gemiye girip-çıkırlar ve bu sırada rütbe ve seviyelerine göre silistire ile belirli sayıda nokta çalınarak selamlanırlar.

Sizlere diğer bir örf-adet olan gemilerde köprüüstüne çıkma ve köprüüstünden ayrılma şeklini de anlatmak istiyorum. İster ticaret ister savaş gemisi olsun bütün gemilerde seyir sırasında herhangi bir şahıs köprüüstüne çıkarken veya köprüüstünden ayrılırken muhakkak surette kendisini tanıtarak müsaade ister ve "Allah selamet versin" der. "Müsaade istemek" için o sırada köprüüstünde gemi kaptanının olup olmaması önemli değildir, sadece vardiya zabiti de olsa neticede O, gemiyi kaptan namına sevk ve idare ettiği için yine müsaade istenir.

Denizcilik Örf, Adet ve Gelenekleri (I)

Buradaki amaç, seyir sırasında köprüüstüne kimin geldiği veya kimin ayrıldığının gemiyi sevk ve idare eden kimse tarafından bilinmesidir. Bunun yanısıra bir gemi limandan uğurlanırken de yine “Allah selamet versin” denerek uğurlanır. Ayrıca “denizleriniz sakin, pruvanız neta olsun” denilerek geminin kazasız, belasız, fırtınasız ve sorunsuz bir şekilde seyir yapması dilenmiş olur. “Hoşçakalın, iyi yolculuklar, güle güle” gibi ifadeler denizcilikte kullanılmaz. Yelkenli bir tekne seyre çıkarken uğurlama esnasında ayrıca “rüzgarınız doğru yönden essin” dileğinde bulunulur.

Sevgili öğrenciler, kendinizi bu yönde şimdiden yetiştirmeniz büyük önem taşımaktadır. Şunu unutmamalıyız geçmiş olmadan gelecek olamaz. Bu nedenle, geleceğin umut veren genç denizcileri olarak denizcilik örf, adet ve geleneklerine sahip çıkarak, onları yaşatmakla denizciliğimize ve onun gelişmesine siz de sahip çıkmış olacaksınız. Hepinize başarılar dilerim.

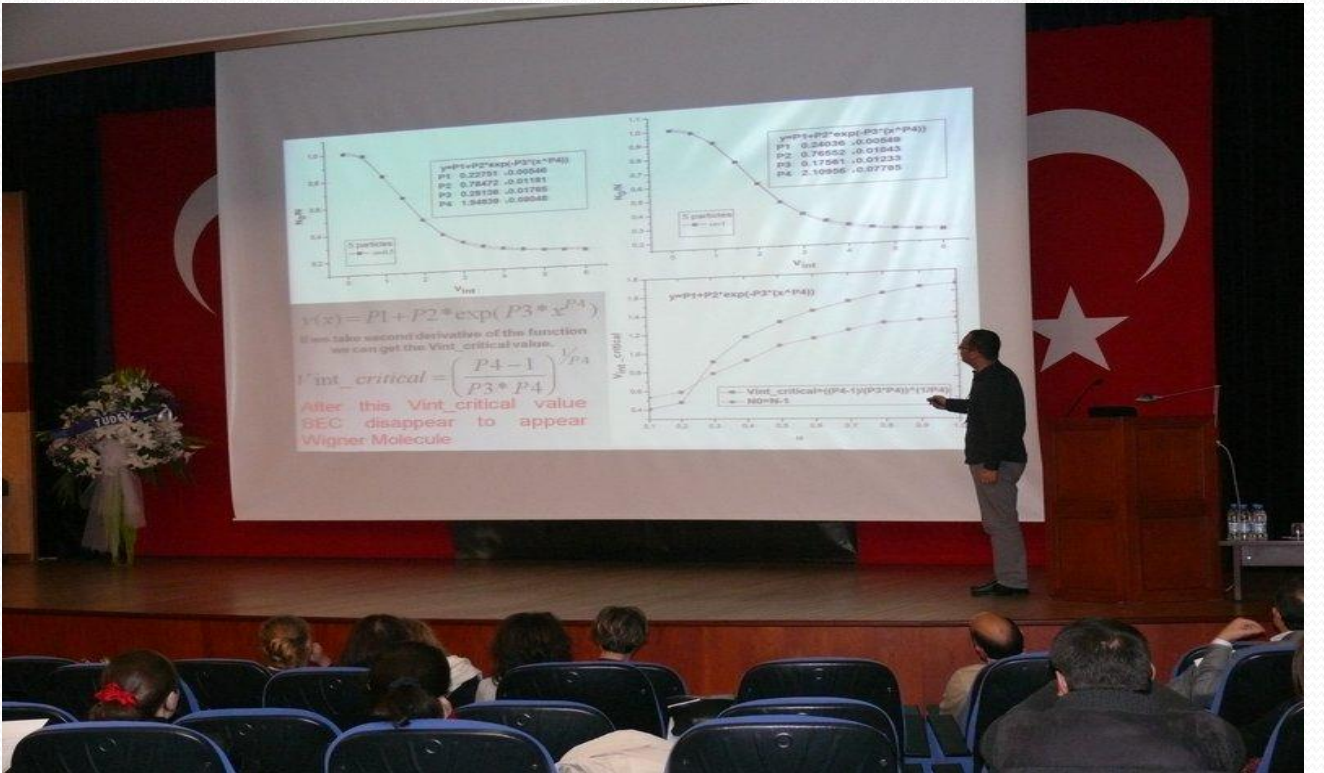
Allah selamet versin...

Üniversitemizde Bu Ay

15.ULUSAL SIVIHAL FİZİĞİ SEMPOZYUMU 24-26 KASIM 2011

24-26 Kasım 2011 tarihinde Üniversitemiz de yapılacak olan 15.Ulusal Sıvihal Fizik Sempozyumunun amacı, ülkemizde düzensiz ve yoğun madde halleriyle ilgili değişik disiplinlerde çalışan araştırmacıları bir araya getirmek, araştırma konuları hakkında bilgilendirmek ve son gelişmeleri ortaya koyarak ileriye dönük araştırmalara tartışma ortamı yaratmaktır.

Katılımcıların ilgisini çekebilecek konularda araştırmalar yapmakta olan yurt içinden davetli konuşmacıların yanı sıra, Mario Gattobigio (Nice Sophia Antipolis University, Fransa), Patrizia Vignolo (INFN-İtalya) ve Marcelle Gaune Escard (IUSTI-Fransa) sempozyuma önemli katkıları beklenilmektedir.



Dünyada ve Türkiyede Bu Ay

Türk Harf Devrimi Haftası 1 - 7 Kasım

Atatürk Haftası 10 - 16 Kasım

Atatürk'ün Ölüm Günü 10 Kasım

Afet Eğitimi Hazırlık Günü 12 Kasım

UNESCO'nun Kuruluş Günü 16 Kasım

Çocuk Hakları Günü 20 Kasım

Dünya Felsefe günü 20 Kasım

Ağız ve Diş Sağlığı Haftası 22 - 27 Kasım

Öğretmenler Günü 24 Kasım

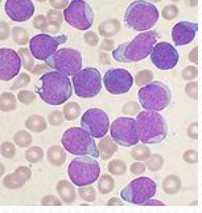
Lösemili Çocuklar Haftası 2-8 Kasım (Bkz.Sağlık Köşesi)

Organ Nakli Haftası 3 -9 Kasım

Dünya Şehircilik Günü 6 Kasım

Dünya Çocuk Kitapları Haftası Kasım ayının 2. Pazartesi başlayan hafta

Sağlık Köşesi



Lösemi, kan hücrelerinin özellikle de akyuvarların normalin üzerinde çoğalması ile kendini gösteren bir kanser türüdür.

Yüksek sayıdaki olgunlaşmamış ve malign hücrelerin normal ilik hücrelerinin yerini alması ile iliklerde hasar meydana gelir. Böylece kan pıhtılaşmasında rol oynayan plateletler ve savunmada rol oynayan lökositlerin sayısı azalmaya başlar. Bu da lösemi hastalarında zedelenmelerin ve kanamaların yoğun görülmesine, hastaların kolay enfeksiyon kapmasına neden olur. Savunma mekanizması zayıflar. İleri aşamalarda kırmızı kan hücresi eksikliği anemiye, nefes darlığına neden olabilir. Bunun dışında zayıflık ve yorgunluk, ateş, bazı nörolojik semptomlar, dişetlerinde şişkinlik ve kanamalar gibi belirtileri de vardır.

Lösemiler, vücuttaki kan üretim sistemini (lenfatik sistem ve kemik iliği) etkileyen kanserlerdir. Lösemiler akut veya kronik olarak (mikroskoptaki görünüşlerine göre alt gruplara ayrılırlar) ve tümörün yayılım ve gelişim özelliklerine göre sınıflandırılırlar. Genel olarak, akut lösemiler çocuklarda ortaya çıkarken, kronik lösemiler daha çok yetişkinlerde görülme eğilimindedirler.

Kan kanserinin hücre tipine göre (myeloit, lenfoit gibi) ve hastalığın süresine göre (müzmin ve had) çeşitleri vardır. Bazı tipler daha hızlı ve kötü bir gidiş gösterir. Çocukluk çağında lösemi tipleri diğer kanser tiplerine göre daha sık görülmektedir.

Kesin nedenleri bilinmemekle birlikte hem genetik hem de çevresel faktörlerin önemli rol oynadığı düşünülmektedir. Somatik hücrelerdeki DNA'larda meydana gelen mutasyonlar onkogenlerin aktive olması ya da tümör baskılayıcı genlerin inaktive olmasına neden olur. Böylece hücre ölümünün ve bölünmesinin regülasyonu hasara uğrar. Bu hasara genetik sebeplerin dışında, petrokimyasalların, radyasyonun, kanserojen maddelerin ve bazı virüslerin (örn. HIV) neden olduğu düşünülmektedir.

Sağlık Köşesi

Çeşitleri

Akut Lösemiler

Akut lösemide, sürekli kan hücresi artışı yaşanmaktadır, ve sonuçta sağlıklı-normal kan hücrelerinden sayıca daha fazla hale gelmektedirler. Bu anormal hücreler diğer organlara da yayılarak, organı fonksiyonlarını yapamaz hale getirebilirler. Akut lösemilerin sınıflandırılması temel olarak olgunlaşmayan hücrelerin tiplerine esas alınarak yapılır:

Akut Lenfoid Lösemi (ALL) : Normalde lenfosit adı verilen olgun kan hücresi tipine dönüşmesi gereken lenfoblast isimli olgunlaşmamış kan hücrelerin artması ile karakterizedir. Bu lenfoblastların sayıları çok miktarda artar ve genelde lenf düğümlerinde birikerek şişliklere neden olurlar. ALL, en sık gözlenen çocukluk çağı kanseridir, ve 15 yaş altındaki çocuklarda gözlenen lösemilerin %80 u ALL dir. Bazen yetişkinlerde de görülebilmekle birlikte, 50 yaşın üzerinde ALL son derece nadirdir.

Akut Myeloid Lösemi (AML) : Myeloblast adı verilen ve normal kan hücrelerine (kırmızı kan hücrelerine, trombositlere) dönüşmesi gereken anemi (kansızlık - kırmızı kan hücresi üretiminde azalma) ve sık enfeksiyona yakalanma (beyaz kan hücresi üretiminde azalma) durumu ortaya çıkabilir. Ergenlik çağında ve 20 li yaşlarda saptanan lösemilerin %50 sini, yetişkinlerdeki lösemilerin de %20sini AML oluşturur.

Kronik Lösemiler

Kronik lösemi, görünüşte olgun ancak normal olgun kan hücrelerinin yaptıklarını yapamayan kan hücrelerinin aşırı üretimi ile karakterizedir. Kronik lösemi daha yavaş ilerler ve sonuçları daha az dramatiktir. Temel olarak iki alt grubu vardır:

Kronik Lenfoid Lösemi (KLL) : Olgun görünüşe sahip lenfositlerin kemik iliğinde aşırı üretimi ile kendini gösterir. Bu anormal hücreler tam olarak olgunlaşmış normal lenfositler gibi görülürler, ancak normal lenfositler gibi vücudumuzu enfeksiyonlara karşı koruyamazlar. KLLde, kanser hücreleri kemik iliğinde, kanda ve lenf nodlarında bulunurlar ve lenf düğümlerinde şişmeler meydana gelir. KLL tüm lösemilerin %30unu oluşturur. 30 yaşın altında nadiren görülürler, ancak görülme sıklığı yaşla birlikte artar ve en sık olarak 60-70 yaş arasında gözlenir. Saçlı (Hairy) hücreli lösemi; lenfosit kaynaklı bir kronik lösemidir ancak KLLden farklıdır. KLLden farklı olarak, saçlı hücreli lösemi ilaç tedavisi ile sıklıkla tedavi edilebilmektedir.

Sağlık Köşesi

Kronik Myeloid Lösemi (KML) : Bu lösemi, olgun görünüşlü ancak fonksiyon kaybı bulunan myeloid hücrelerin (beyaz kan hücreleri gibi) aşırı üretimi ile kendini gösterir. Bu aşırı üretim hiç normal hücre kalmayana kadar devam eder. KML hastası olanlarda sıklıkla Philadelphia kromozomu denilen kromozom anomalisi ortaya çıkar. Bu kromozom anomalisinde bu hastalığa neden olan bir enzimin üretilmesine neden olan bir genin olduğu düşünülmektedir. KML yetişkinlerde gözlenen lösemilerin %20-30 unu meydana getirir ve 25-60 yaşları arasında gözlenir. Bazı hastalarda kemik iliği nakli ile bu hastalık tedavi edilebilir.

Genel olarak lösemiler tüm kanserlerin %2 sini oluştururlar. Erkeklerde lösemi daha sık gözlenmektedir. Ayrıca beyaz ırkta da daha sıktır. Yetişkinlerde lösemi tanısı konma sıklığı çocuklardan 10 kat daha fazladır ve risk yaşla birlikte artar. Çocuklar arasında ise 4 yaş altında daha sık gözlenir.

Lösemilerin kısmen de olsa ailevi olabileceğine dair bulgular vardır; özellikle KLL gibi belirli türlerinde, bazı ailelerde yoğunlaşma gözlenmektedir. Belirli genetik hastalıklarda (Down sendromu gibi) da bazı lösemi tiplerinin daha sık gözlendiği bilinmektedir. Bununla birlikte, kesin bir genetik ve ailevi risk henüz saptanmamıştır. Myeloid lösemi olgularında, iyonize edici radyasyona ve benzene (kurşunsuz benzende bulunur) maruziyetin hastalığın gelişmesinde etkili olduğunu gösteren çalışmalar bulunmaktadır.

Belirtiler

İlerleyici bir seyir gösteren hastalığın belirtileri, anormal (habis) hücrelerin, kan yapıcı organlarda normal hücrelerin yapımını engellemesi sonucunda ortaya çıkar. Normal alyuvarların yapımındaki azalma ile kansızlık (anemi); normal akyuvarların yapımındaki azalma neticesinde enfeksiyona yatkınlık, mikrobik hastalıklar ve ateş; kan pıhtılaşmasında rol alan kan pulcuklarının (trombositler) yapımındaki azalma ile çeşitli kanamalar (burun kanaması, diş eti kanamaları, cilt altı kanaması gibi) meydana gelir. Ciltte sık sık çürükler meydana gelir veya kesik oluştuğunda kanama güçlükle durdurulur.

Ayrıca, hastalığın diğer bazı bulguları da habis hücrelerin bazı organları işgal etmesine ve çeşitli kimyevi maddeler salgılamasına bağlıdır. Bütün bu hızlı hücre yapım ve yıkımı, kilo kaybı ve terlemeye de yol açar. Hastalarda dalak genellikle büyümüştür ve lenf düğümlerinde de şişlikler tespit edilir. Karında şişkinlik hissi vardır.

Erken döneme ait belirtiler genelde gözden kaçmaktadır, çünkü bu dönemdeki şikayetler nezle veya diğer sık gözlenen hastalık şikayetlerine benzer. Halsizlik, kemik ve eklemlerde ağrılar, baş ağrıları, deride kızarıklıklar, saç dökülmesi gibi kronik hastalıklar ve ateş; kan pıhtılaşmasında rol alan kan pulcuklarının (trombositler) yapımındaki azalma ile çeşitli kanamalar (burun kanaması, diş eti kanamaları, cilt altı kanaması gibi) meydana gelir.

Sağlık Köşesi

Tanı

Öncelikle hastanın şikayetlerinden ve muayene bulgularından şüphelenilmesi gerekir; ve kan testleri ile tanı netleştirilebilir. Daha sonra kemik iliği biyopsisi, özel kan testleri ve genetik testler yapılır

Genel olarak, kronik lösemi, akut lösemiden daha yavaş ilerler. KML hastaları tipik olarak 3-5 yıl boyunca normaldirler daha sonra AML benzeri bir tablo meydana gelir.

Şu an için lösemiden korunmanın kesin bir yöntemi bilinmemektedir. Ancak ileriki yıllarda genetik testler, lösemi gelişme riski yüksek kişileri belirlemede kullanılabilir. O döneme kadar lösemi hastalarının birinci derece akrabaları düzenli olarak doktorlarına muayene olmalı ve kan testi yaptırmalıdır.

Tedavi

Hastalığın tedavisinde, son yıllarda oldukça önemli adımlar atılmışsa da sebepler bilinemediği için sebebe yönelik tedavi yapılamamaktadır. Günümüzde tatbik edilen tedavilerin temel amacı, habis hücreleri ortadan kaldırmaktır. Tedavi şemaları hastalığın tiplerine ve safhalarına göre değişiklik gösterir. Radyasyon (şua) tedavisi; çeşitli kanser ilaçlarının tatbiki; bağışıklama (veya bağışıklık sistemini güçlendirme) tedavisi (immünoterapi), kemik iliği nakli başlıca tedavi şekilleridir. Kemik iliği nakli, kriz (atak) atlatıldığı zamanda kişinin kendi hücrelerinin (ototransplantasyon) veya uygun bir vericinin hücrelerinin (allograft transplantasyon) verilmesi ile olabilmektedir. Bu tedavi şekillerine ek olarak birçok yeni metod deneme safhasında olup, müsbet neticeler vermektedir. Hastaların kaybedilmelerinin en önemli sebepleri, aşırı zayıflık, mikrobik hastalıklar, kanama ve işgale bağlı organ yetmezlikleridir.

Tatbik edilen tedavilerle hastalık krizi (atağı) atlatılabilmektedir. Ancak bazen kısa bazen de yıllarca süren aralardan sonra hastalık yeniden ortaya çıkabilmektedir.

Doğum Günü Köşesi

KASIM AYI DOĞUMLU ÇALIŞMA ARKADAŞLARIMIZ

Sıra No	Unvanı	Adı Soyadı	Doğum Tarihi
1	Yrd.Doç.Dr.	Nermin TEKOĞUL	14 KASIM
2	PÜSEM Eğitim Öğrt.Pl.n. Fotokopi	Hilmi ECE	14 KASIM
3	Merkezi Sorumlusu	Nilgün AKDOĞAN	15 KASIM
4	Uzman	Ömer SEÇGİN	29 KASIM

İyi ki Doğdunuz Mutlu Seneler Dileriz



Şiir Köşesi

Denizin Üstünde Ala Bulut
Denizin üstünde ala bulut
yüzünde gümüş gemi
içinde sarı balık
dibinde mavi yosun
kıyıda bir çıplak adam
durmuş düşünür.
Bulut mu olsam,
gemi mi yoksa,
balık mı olsam,
yosun mu yoksa?...
Ne o, ne o, ne o.
Deniz olunmalı, oğlum,
bulutuyla, gemisiyle, balığıyla, yosunuyla.

N.H.Ran



T.C. PİRİ REİS ÜNİVERSİTESİ

Adres: İstasyon Mahallesi, Hacıođlu Sokak No:3 34940 Tuzla/İstanbul

Tel: +90 216 581 0050 | **Fax:** +90 216 581 0051

E-Mail: bilgi@pirireis.edu.tr